

ANNO QUATTORDICESIMO - NUMERO QUATTRO - DICIASSETTE APRILE DUEMILAVENTUNO - COPIA GRATUITA



KLEOS

Periodico iscritto nel Registro dei Giornali periodici del Tribunale di Marsala al n° 168 del 31/12/2007



info@giornalekleos.it

www.giornalekleos.it



Nuova Croce...
per la Matrice di Partanna!



Nuova Croce...per la Matrice di Partanna

“Innalzato da terra trionfò sull’antico avversario e avvolto nella porpora del suo sangue con amore misericordioso attirò tutti a sé.”
 Con le parole del Benedizionale, contenute nella preghiera per l’esposizione di una nuova croce alla pubblica venerazione, nel tardo pomeriggio del 29 marzo scorso, lunedì della Settimana Santa, è stata inaugurata l’installazione della nuova croce artistica in ferro battuto sul prospetto principale del Duomo di Partanna. E proprio verso questo segno irrinunciabile della nostra fede, tanto lo sguardo distratto del passante, quanto quello più attento e concentrato di chi si so-

ferma nella ricerca di un riferimento orante, sembrano posarsi come rapiti dall’imponente bellezza della croce. Finalmente a circa quattro anni dalla rimozione della precedente croce luminosa in plexiglass giallo, che mal si addiceva all’armonica bellezza della facciata artistica, la Matrice torna ad essere “completa”. Già dal 2017 si era infatti provveduto alla



CHIESA MADRE DI PARTANNA CON LA VECCHIA CROCE | CHIESA MADRE DI PARTANNA CON LA NUOVA CROCE

elaborata realizzazione di questo manufatto artistico, ideato dal maestro Antonino Teri e realizzato artigianalmente da Matteo e Giuseppe Graffeo, tuttavia le non poche difficoltà tecniche dovute principalmente al peso dell’opera e all’elevata altezza (circa 30 metri) del punto nel quale collocarla, scoraggiarono l’impresa che in quel periodo ancora lavorava nel restauro dell’edificio. Soltanto adesso si è potuto tenacemente procedere nella realizzazione di questo progetto che ha visto molti, incuriositi, assistere alle imponenti mano-

vre per il posizionamento della croce ad opera di Giuseppe Tamburello. A sottolineare l’alto valore simbolico dell’evento, quasi a sfidare la stessa legge di gravità, come Arciprete di questa amata comunità ho voluto anch’io salire con la dovuta attenzione sulla grande piattaforma aerea per benedire da vicino la posa della croce che dalla sommità della Matrice veglia su tutta la città di Partanna. Ma al di là della risonanza che il compimento di tale sforzo ha destato nell’immediato, anche quando di questo non rimarrà più memoria resterà comunque viva e immutata per l’avvenire la percezione di un’altra bellezza verso la quale innalzare lo sguardo, quella contemplazione visiva che condurrà il cuore del credente a considerare in una riscoperta prospettiva di umiltà l’incanto di “guardare in alto”: ancora convocati dalla centralità del segno della Croce, che chiama ad unità il popolo dei battezzati, non si trascurerà il dovere di farvi corrispondere la centralità del Cristo e dell’unico grande comandamento dell’Amore.

Arciprete Sac. **Antonino Gucciardi**



Il prossimo numero sarà in edicola il 15 maggio 2021

Sommario del n. 4

Periodico di informazione
 Iscrizione al Registro dei Giornali periodici del Tribunale di Marsala n. 168 del 31/12/2007
DIRETTORE RESPONSABILE
 Antonino Benclivini
 Stampa: Grafiche Napoli - Campobello di Mazara
 Tel. 0924 912366
 EDITRICE ASSOCIAZIONE CULTURALE "KLEOS"
 Via Mazzini n. 7 - PARTANNA tel. 0924 924360
 www.giornalekleos.it e-mail info@giornalekleos.it

Copertina del mese scorso

Nuova Croce...per la Matrice di Partanna	p.	2
LE FARMACIE DI TURNO dal 17 aprile al 9 maggio 2021	p.	3
OSPEDALE DI CASTELVETRANO - Il sindaco di Partanna: "Confronto per la riapertura"	p.	3
PARTANNA SCUOLA - Dante Alighieri, Inferno	p.	4
PARTANNA - G55: Protocollo d'intesa con Ribera e altri comuni del territorio	p.	5
PARVA FAVILLA - Partanna sarà città turistica se sarà aperta al Turismo	p.	7
MUSICA, GIOCHI E PASSATEMPI	p.	8
AGRIGENTO - Agrigento: Bisogna far ripartire il Parco dei Monti Sicani	p.	11

La Lega Sicilia sul "declassamento" dell'ospedale di Castelvetro

I coordinamenti comunali della Lega Sicilia di Castelvetro – Partanna – Poggioreale – Salemi oltre che diversi sostenitori presenti a Gibellina, Santa Ninfa, Salaparuta e Campobello di Mazara, città prossime all'apertura di coordinamenti comunali, hanno firmato una nota congiunta sulla questione dell'ospedale di Castelvetro che "non deve trasformarsi in una guerra tra territori; piuttosto occorre trovare le soluzioni che tutelino il diritto alla salute dei cittadini belicini". "Troviamo improbabile la reazione di quasi sorpresa del Sindaco di Castelvetro che ha dichiarato che 'la chiusura di Pediatria è una notizia terribile'; c'era da aspettarselo e quanto fatto, ma forse più di tutto l'aver fatto poco, dal primo cittadino evidentemente non è bastato" e la nota continua: "Riteniamo prettamente propagandistico il limitare la reazione al declassamento dell'ospedale al solo fatto che non si potrà più nascere a Castelvetro: si dovrebbe ragionare sui termini di garanzia e tutela della salute e non sul finto campanilismo. Non sarà la trascrizione del nome di una città sulla carta di identità a

determinare la battaglia a difesa dell'Ospedale di Castelvetro; né può o deve essere lo spostamento del reparto di ostetricia e ginecologia all'Abele Ajello di Mazara, distante appena 15 minuti di autostrada, la goccia che fa traboccare il vaso. Il problema non nasce adesso e non basta più invocare 'vibranti proteste'. Occorre l'azione politica e amministrativa e quest'ultima, evidentemente, non ha portato i frutti sperati da chi ha dato loro fiducia. Abbiamo chiesto alla nostra deputazione regionale un'interrogazione parlamentare e contemporaneamente la visita a Castelvetro di una delegazione di nostri rappresentanti istituzionali. Con loro ci attiveremo immediatamente per verificare che possano esserci le condizioni per avviare un processo di trasformazione anche con percorsi innovativi di implementazione di servizi clinici in sinergia complementare tra presidi diversi ma insistenti su territori omogenei a garanzia della salute dei cittadini belicini che non possono restare periferia rispetto alle altre realtà provinciali".

Il sindaco di Partanna: "Confronto per la riapertura"

Il sindaco di Partanna, Nicolò Catania, interviene in merito alla notizia della chiusura del Punto nascita presso l'ospedale "Vittorio Emanuele II" di Castelvetro. "Una decisione appresa con amarezza e con profondo rammarico, decisamente inaccettabile, in quanto contribuisce a depauperare sempre di più l'offerta sanitaria rivolta ai cittadini del territorio. Ciononostante – dice il sindaco Catania – prendo atto delle motivazioni tecniche adottate dal Commissario straordinario dell'Azienda sanitaria provinciale di Trapani, dottor Paolo Zappalà, che in una dichiarazione parla di chiusura 'temporanea' del punto nascita per motivi legati alla sicurezza. Prendo spunto da tali dichiarazioni e confido nella fattiva collaborazione del Commissario per rilanciare, tuttavia, la necessità di affrontare in un confronto immediato la questione, trovando tutti insieme le soluzioni necessarie per la riapertura immedia-

ta". Il primo cittadino si chiede, dunque, se sia meglio avere partorienti e nati in totale sicurezza o pretendere, a tutti i costi, l'apertura del punto nascita, seppur con carenza di medici. Catania interviene dopo ore dalla notizia che il punto nascita dell'ospedale "Vittorio Emanuele II" verrà trasferito presso l'ospedale di Mazara del Vallo; oggi (13 aprile) non è andato in ospedale come i colleghi di Castelvetro e Campobello di Mazara per impegni istituzionali precedentemente assunti, ma ritiene necessario e non più procrastinabile "andare oltre le polemiche sterili e le inopportune strumentalizzazioni". «È importante – dice ancora – che si affronti a questo punto la questione più complessiva relativa ai servizi sanitari del nosocomio, onde evitare che ad ogni piè sospinto si debba procedere con proteste più o meno forti riguardanti singoli problemi sparsi che non portano a nulla. Ecco perché chiederemo

un incontro urgente con il Commissario Paolo Zappalà. È necessario capire cosa si vuole fare del nostro nosocomio, fermo restando che in prospettiva sarà sempre utile una deroga al decreto Balduzzi che la pandemia ha rivelato essere un boomerang per la sanità nazionale. Quello che chiediamo al fine di scongiurare ulteriori disservizi – aggiunge – è fare un ragionamento serio e non estemporaneo, che ponga l'attenzione ad attività specialistiche e con il personale che garantisca piena sicurezza. I nostri concittadini hanno diritto alla salute e a trattamenti sanitari di qualità e in assoluta sicurezza. Sarebbe utile affrontare da subito in un quadro di prospettiva, di quali implementazioni necessitano tutte le strutture, in particolare quelle che gestiscono le urgenze e le reti tempo dipendenti, quindi pronto soccorso, rianimazione, Utic cardiologica e terapia intensiva, senza sottovalutare quali azioni siano



necessarie per implementare oncologia e oncoematologia, ortopedia, nefrologia e dialisi, chirurgia e medicina, che vanno, a nostro parere, adeguatamente potenziati. Chiediamo anche l'introduzione di nuove tecnologie sanitarie, tra cui l'interventistica cardiovascolare, fermo restando che le strutture di supporto quali la patologica clinica, la farmacia ed altre, vanno meglio potenziati per il buon funzionamento della sanità belicina".

Le farmacie di turno dal 17 aprile al 9 maggio 2021

	Partanna	Santa Ninfa	Castelvetro	Campobello di Mazara	Salemi	Vita	Gibellina	Salaparuta Poggioreale	Mazara del Vallo	Menfi
17 aprile	Ciulla	Barbiera	Rizzuto	Tummarello	F.Santa Rita	Viola	Cusumano	Siragusa	Giubilato	Li Volsi
18 aprile	Ciulla	Barbiera	Rizzuto	Tummarello	F.Santa Rita	Viola	Cusumano	Siragusa	Giubilato	Li Volsi
24 aprile	Rotolo	Dallo	Palazzotto	Moceri	Spina	Caputo	Gerardi	Di Giovanni	Grimaudo	Sant'Antonio
25 aprile	Rotolo	Dallo	Palazzotto	Moceri	Spina	Caputo	Gerardi	Di Giovanni	Grimaudo	Sant'Antonio
1 maggio	Galante	Barbiera	Cardella	Pace	Aleci S.	Viola	Cusumano	Siragusa	Lenzi	Spitali
2 maggio	Galante	Barbiera	Cardella	Pace	Aleci S.	Viola	Cusumano	Siragusa	Lenzi	Spitali
8 maggio	Rotolo	Dallo	Di Prima	Tummarello	Mang/Aleci	Caputo	Gerardi	Di Giovanni	Licari	Li Volsi
9 maggio	Rotolo	Dallo	Di Prima	Tummarello	Mang/Aleci	Caputo	Gerardi	Di Giovanni	Licari	Li Volsi



Per il secondo appuntamento relativo all'anno di Dante 2021, la classe 3^AC dell'Istituto Comprensivo "Rita Levi-Montalcini" di Partanna propone il fumetto "Inferno", dedicato alla prima cantica della "Divina Commedia".

Lavoro svolto dagli alunni:

Giuseppe Loretta, Michele Cardinale, Adriana Mistretta, Francesca Aiello e Alessia Catalano. Prof.ssa Siglinda Anatra.

Partanna: entro aprile hub vaccinale di 800 vaccini al giorno

Il Sindaco di Partanna e il Commissario straordinario dell'Asp di Trapani hanno sottoscritto nella mattinata del 13 aprile una convenzione per la concessione in comodato d'uso gratuito della palestra/palazzetto di via Gramsci annessa all'Istituto Tecnico Commerciale, per la realizzazione di un hub vaccinale in città, che sarà gestito dall'Asp in convenzione con il Comune. Al tal riguardo, ieri alle ore 16.30 si è conclusa una conferenza di servizi convocata dal Dipartimento di Protezione Civile, che si occuperà di sistemare gli allestimenti fornendo il necessario supporto tecnico-logistico per la realizzazione dell'hub vaccinale. L'Amministrazione Comunale, oltre alla struttura, metterà a disposizione del servizio, il personale comunale,

che si aggiunge a quello volontario già individuato, affinché l'attività sia quanto più organizzata e comoda possibile per la pubblica fruizione. La struttura ospiterà sei postazioni vaccinali più altre otto dedicate al "check triage" e alle successive operazioni di check in e check out e sarà in grado di effettuare circa 800 vaccini al giorno. "Lavoro dal mese di febbraio a quest'idea che avevamo immaginato e programmato - dice il sindaco, Nicolò Catania - dando disponibilità al Dipartimento Regionale della Salute e all'Asp di Trapani, affinché si potesse creare al servizio del territorio del Belice un'adeguata e comoda struttura vaccinale per contribuire nel più breve tempo possibile ad implementare la campagna vaccinale". Al servizio della stessa, che ha una

potenzialità di 800 vaccini al giorno, ci sarà un ampio parcheggio di 8 mila metri quadrati, facilmente raggiungibile anche dalle persone in carrozzina e/o con disabilità".



FORMAZIONE • CONSULENZA • PROGETTAZIONE

CORSI DI FORMAZIONE CON IL RILASCIO DI QUALIFICA PROFESSIONALE E DI SPECIALIZZAZIONE NEI SEGUENTI AMBITI:

- Socio Assistenziale/Sanitario
- Agroalimentare
- Turismo e Sport
- Servizi Commerciali

Corsi di Formazione Sicurezza sui Luoghi di Lavoro D.Lgs.81/08 ed s.m.i.

Corsi di Formazione Abilitanti Uso Attrezzature da Lavoro

Corsi di Formazione per Datori di Lavoro Prevenzione e Protezione nei luoghi di lavoro - RSP

Corsi per "Personale Alimentarista"

Certificazioni Informatiche e Linguistiche

Percorsi Universitari (Lauree - Master - Corsi di Specializzazione)

Ente accreditato presso Assessorato Istruzione e F.P. Regione Sicilia

Partanna G55: Protocollo d'intesa con Ribera e altri comuni del territorio

In occasione dell'inaugurazione SITA 2021 (Scienze, Innovazioni, Tecnologie e Ambiente), evento promosso dal Comune di Partanna, il Comune di Ribera ha stipulato un protocollo d'intesa col comune della Valle del Belice a fronte di un ambizioso progetto che mira a rafforzare i rapporti tra le istituzioni e il mondo del lavoro. L'inaugurazione di questa serie di eventi formativi on-line dedicata appunto a Scienze, Innovazione, Tecnologia e Ambiente, è stata promossa dal Comune di Partanna in collaborazione con l'associazione Apice, nell'ambito del "G55 - Coworkin/FabLab" di Partanna. Quest'ultima è una realtà che si è affermata sul territorio negli ultimi anni, mettendo a disposizione dei tanti giovani - che hanno aderito con idee e progetti di altissimo livello - strumenti e servizi per crescere sempre di più affermando la propria presenza sia in Sicilia che all'estero, svolgendo la propria attività in smart-working grazie all'ausilio della banda larga e strumenti di ultima generazione. Sfruttando le ormai sempre più diffuse risorse per il collegamento a distanza, nella speranza di poter avere presto la possibilità di tornare a svolgere attività in presenza, il Comune di Ribera - grazie a questo partenariato - inizia da oggi a promuovere lo sviluppo di nuove attività mirate a favorire il sistema di coworking per l'acquisizione di competenze tecnico-professionali da parte di studenti e giovani imprenditori. Matteo Ruvolo, Sindaco di Ribera, ha ribadito: "Ribera ha voluto aderire con grande entusiasmo a questa bellissima iniziativa, che ho avuto modo di toccare con mano, trovando grande disponibilità e apertura da parte dell'Amministrazione comunale di Partanna, un'occasione unica per fare rete al fine di favorire lo sviluppo del nostro territorio. Quella del G55 di Partanna è un'iniziativa da lodare perché dona ai nostri giovani la possibilità di fare squadra e di sviluppare le proprie idee in un mondo sempre più connesso". Emanuele Macaluso, Assessore alle Innovazio-

ni Tecnologiche, dal canto suo ha evidenziato: "Fare squadra con un Comune come Partanna che ha creduto in questo tipo di progetti e che, in breve tempo, ha raccolto i frutti del proprio impegno a supporto dei giovani e delle imprese è un'occasione per garantire ai tanti giovani riberesi di rapportarsi col territorio, aiutandoli a credere che un futuro a Ribera non è solo un sogno ma una realtà che - con i giusti strumenti - si può facilmente raggiungere contribuendo allo sviluppo della nostra comunità. È un progetto nel quale la nostra Amministrazione crede tantissimo e intende portare avanti fin da subito coinvolgendo studenti e giovani imprenditori che (soprattutto in questo periodo) hanno scelto di investire a Ribera dopo aver acquisito nuove esperienze e competenze fuori". All'evento, tenutosi in diretta streaming sui social e moderato dalla giornalista Jana Cardinale, hanno partecipato Sua Eccellenza il Prefetto della Prov. di Trapani, dott. Tommaso Ricciardi, la dott.ssa Bergonzi - Dirigente USR Sicilia ambito territoriale di Trapani - e i Sindaci di Bivona (Cinà), Carbonia (Massidda), Favignana (Forgione, rappresentato dall'ass. Borgia), Marsala (Grillo) e Ribera (Ruvolo).



Enzo Minio

Partanna G55: Protocollo d'intesa con Favignana

La promozione di sinergie fondate sullo sviluppo del territorio trapanese, attraverso le occasioni offerte dalle nuove tecnologie, è al centro del protocollo d'intesa firmato ieri il 12 aprile tra il G55 Coworking/Fablab di Partanna ed il Comune di Favignana, che da adesso in avanti collaboreranno in un'ottica che

porti all'incremento occupazionale delle nuove generazioni locali. Così la struttura pubblica attivata nel 2016 dal Comune di Partanna, con lo scopo di favorire la nascita di giovani iniziative imprenditoriali nel campo del digitale, allarga i suoi orizzonti grazie all'accordo con l'amministrazione favignanese, siglato durante la giornata inaugurale di SITA 2021, la serie di eventi formativi dedicata a tutti gli studenti superiori siciliani su Scienze, Innovazione, Tecnologia e Ambiente, che prevede più di 35 appuntamenti fino ad ottobre. La sottoscrizione simbolica del documento d'intesa è avvenuta in forma virtuale, durante l'incontro tenutosi in modalità streaming, alla presenza del sindaco di Partanna, Nicolò Catania, e dell'assessore con delega alle Politiche giovanili del Comune di Favignana, Dafne Borgia. Visione d'avanguardia per far fronte alle sfide imposte dalla pandemia, opportunità di crescita per scon-

giurare il processo sempre crescente di emigrazione giovanile, sono alcune delle parole d'ordine su cui si lavorerà assieme. Intanto muove i suoi primi passi la manifestazione SITA 2021, organizzata dal Comune di Partanna e dall'associazione Apice, per offrire strumenti di orientamento formativo a ragazze e ragazzi degli istituti secondari di secondo grado isolani, attraverso l'acquisizione di crediti formativi: la prima settimana sarà dedicata a temi quali le crescenti opportunità da cogliere nel campo dell'industria dei videogiochi, ed il fondamentale processo di digitalizzazione del Sud Italia.



Soluzione del cruciverba di p. 9 del n. 3 (marzo 2021) di Kleos

P	A	N	T	H	E	G	N	I	S	C	I	O	S	I		
A	L	I	E	N	I	O	R	O	D	U	S	N	A	A	N	
P	E	C	A	N	S	T	A	D	I	C	O	D	O	N	N	A
I	T	E	M	M	A	T	T	E	O	M	I	R	T	O		
L	T	A	S	A	L	I	E	N	T	E	F	A	R	A	D	
L	E	S	T	I	A	L	I	A	L	G	E	R	I	N	L	O
D	E	F	E	S	T	O	T	O	A	S	I	N	L			
N	A	D	I	R	I	N	G	E	R	I	T	A	P	E	O	
S	E	N	N	A	E	R	N	E	S	T	F	I	L	M		
A	T	R	I	O	E	S	E	D	R	A	M	O	R	S	I	
F	I	A	T	G	A	T	E	A	U	M	E	R	I	O	T	
A	O	R	E	G	O	N	M	A	N	S	I	O	N	I		

PUNTO SERVICE
SERVIZI POSTALI AI PRIVATI E ALLE IMPRESE

SPEDIZIONE PACCHI IN ITALIA
A PARTIRE DA
€ 9,00

Ritiriamo il tuo pacco **GRATIS** direttamente a casa tua!!!

Chiama ora
0924/45215

CASTELVETRANO - VIA TAGLIATA, 49

Vito Amato
DOTTORE COMMERCIALISTA
REVISORE LEGALE

Via Genova, 72
91028 Partanna (TP)

Tel. 0924 922716
Fax 0924 922828
Cell. 348 7747537
vitoamato@interfree.it
v.amato@vitoamato.it

DOVE RITIRARE IL LIBRO DELLE COPERTINE DI KLEOS

E' già uscito il Libro delle Copertine di Kleos (244 pagine in carta lucida formato A4) dalle sue origini, dicembre 2007, al dicembre 2020 con 159 copertine e 159 editoriali in 13 anni.

A **Partanna** il libro si può ritirare nell'**Edicola del Toscano** in piazza Falcone e Borsellino e nella **Cartotecnica Tigrì** di via Vittorio Emanuele 73.

A **Castelvetrano** si può ritirare presso la **Cartoleria Dolce** di via Pietro Luna 5.



RECENSIONI DEL LIBRO NEI GIORNALI ON LINE LOCALI

CASTELVETRANONEWS 29 MAR 2021

Publicate in un unico volume le 159 copertine dei tredici anni di vita della rivista Kleos

<https://castelvetranonews.it/notizie/attualita/partanna/publicate-in-un-unico-volume-le-159-copertine-dei-tredici-anni-di-vita-della-rivista-kleos/>

RiPOST 30 MAR 2021

KLEOS: In un volume le 159 copertine dei tredici anni di vita della rivista Kleos

<http://ripost.it/2021/03/30/kleos-in-un-volume-le-159-copertine-dei-tredici-anni-di-vita-della-rivista-kleos/>

CASTELVETRANO SELINUNTE 31 MAR 2021

Rivista Kleos, 13 anni di attività in un unico libro

https://www.castelvetranoselinunte.it/rivista-kleos-13-anni-di-attivita-in-un-unico-libro/158631/?feed_id=4282&_unique_id=6064399f89a09&fbclid=IwAR0YR0aOZncMSAKZ1k6wznCgj2yX3AvNo3WwxXd-pcqU6s8ge5ZD30gN5U0

PARTANNA SARÀ CITTÀ TURISTICA SE SARÀ APERTA AL TURISMO

Capisco che parlare di turismo in piena pandemia è, quantomeno, da ingenui o da esaltati. Il turismo, infatti, presuppone la libera circolazione delle persone; e, in atto, questo è impossibile. Ma, vivaddio, presto o tardi la "cinese" cederà il passo; e a quel punto si dovrà essere in grado di attrarre i "curiosi" nel migliore dei modi. Usciamo da ogni ingingimento: le potenzialità presenti nel nostro territorio (arte, storia, paesaggistica, clima) da sole non bastano. E' necessario che queste vengano ben "incartate", ben messe in "vetrina", ben "attrezzate" e ben "pubblicizzate". Dove, ben "incartate" sta per tenute in ordine: niente, quindi, erbacce, sterco di piccioni, sacchetti di rifiuti, palizzate di metallo e muretti sbrindellati perfino nella strada principale. A sua volta, ben messe in "vetrina" sta per fruibili: perché non stipulare una convenzione con la parrocchia in vista di una apertura prolungata della Matrice?, perché non recedere dalla gestione del sito archeologico dello Stretto in favore della Soprintendenza?, perché non rendere più ospitale la zona del Santuario della Libera, magari con delle semplici panchine o incentivando l'apertura di un locale di ristoro? Ben "attrezzate", inoltre, sta per adeguatamente rifornite di verde, di attrezzature per il tempo libero, di punti d'incontro: caratterizzata da un clima mite, la zona Montagna si presta al turismo-soggiorno estivo, sol che venga ripreso quel progetto di ristrutturazione dell'ex baraccopoli Casina di Mistretta che ha visto nascere l'anfiteatro e che prevedeva campi di bocce, sentieri da diporto, pista ciclabile, "braceria", immersi in un mare di verde. E, infine, ben "pubblicizzate", giacché si cerca solo ciò di cui si viene a conoscenza: quindi una adeguata pubblicità, a cominciare dal nome dello svincolo autostradale, nato, sulle carte, come Santa Ninfa-Partanna. A tutto questo, poi, è da aggiungere la facilitazione nel raggiungere Partanna. E qui è da notare che la situazione stradale non è delle più felici: perchè non riprendere allora quel progetto che prevedeva la trasformazione dell'ex (ma non troppo!) trazzera Torre di Maggio in strada a scorrimento veloce?

Nuovo riconoscimento poetico per Maria Grazia Alia

L'insegnante e poetessa partanese Maria Grazia Alia ha ottenuto il 10 aprile un nuovo premio di poesia nella XXIX edizione del concorso per la Pace e la Giustizia Sociale indetto dal Centro Studi Cultura e Società di Torino: La Menzione della Giuria per l'opera "Come a sfiorarsi" Sezione Poesia. A causa

del Covid, la premiazione si è svolta in videoconferenza.

Il componimento premiato, "Come a sfiorarsi" si può leggere nel sito www.giornalekleos.it, al link:

<https://www.giornalekleos.it/premio-per-la-pace-e-la-giustizia-sociale-per-la-poetessa-maria-grazia-alia/>



Piantumazione Rotary



Domenica 28 marzo in occasione della giornata rotariana dell'ambiente, celebrata il 21 marzo ma posticipata per le condizioni meteorologiche, il Rotary Club Partanna, guidato dal presidente Tommaso Masanelli, ha provveduto alla sistemazione e piantumazione di una delle aiuole della piazza Falcone e Borsellino. Presenti all'iniziativa anche i giovani del neo costituito Rotaract Club cittadino presieduto da Martina Clemenza. "Il Rotary condivide l'interesse a proteggere il nostro patrimonio comune - afferma il presidente del Club partanese avv. Tommaso Masanelli - Siamo impegnati a sostenere attività volte a rafforzare la tutela delle risorse naturali, promuovendo la sostenibilità ecologica e favorendo, anche attraverso piccoli gesti come questo, la sensibilizzazione e l'armonia tra la comunità e l'ambiente che ci circonda".

Giornata mondiale della consapevolezza sull'autismo: Opera di testimonianza nella parruccheria di Cetty



Si è celebrata il 2 aprile scorso la Giornata mondiale della consapevolezza sull'autismo che è stata istituita nel 2007 dall'Onu per richiamare l'attenzione

di tutti sui diritti delle persone con autismo. A Partanna nella parruccheria di Cetty si è voluto fare opera di testimonianza sul problema delle persone autistiche trovatesi in maggiore difficoltà rispetto a prima a causa delle chiusure e delle privazioni maggiori a cui sono state sottoposte in particolare in questo periodo di pandemia.



a cura di **Ina Venezia**

CAPONATA DI PESCE SPADA

Ingredienti: 3 fette di pesce spada, 2 melanzane scure, 1 grossa cipolla, qualche costa di sedano, 80 g di olive verdi, 30 g di uvetta, 20 gr di pinoli, 400 g di pomodori pelati, una manciata di capperi, una tazzina di aceto, 1 cucchiaio di zucchero semolato, sale, pepe.

Tagliate a tocchetti le melanzane, cospargetele di sale e fatele spurgare dall'acqua di vegetazione per circa mezz'ora. Tagliate sottilmente la cipolla e mettetela a stufare con l'olio, aggiungendo un po' d'acqua se necessario (ricordate che deve rimanere croccante). Nel frattempo sbollentate il sedano a pezzetti per alcuni minuti e unitelo alla cipolla. Dopo circa 5 minuti versate i pomodori pelati, dopo averli schiacciati con una forchetta, i capperi e le olive tagliate in due. Sciogliete lo zucchero nell'aceto e versatelo nella padella insieme all'uvetta. Fate sfumare completamente l'aceto. Salate, pepate e portate a cottura.



A questo punto friggete il pesce spada, dopo averlo tagliato a tocchetti, ed unitelo al composto. Friggete le melanzane ed amalgamate anche queste con delicatezza.

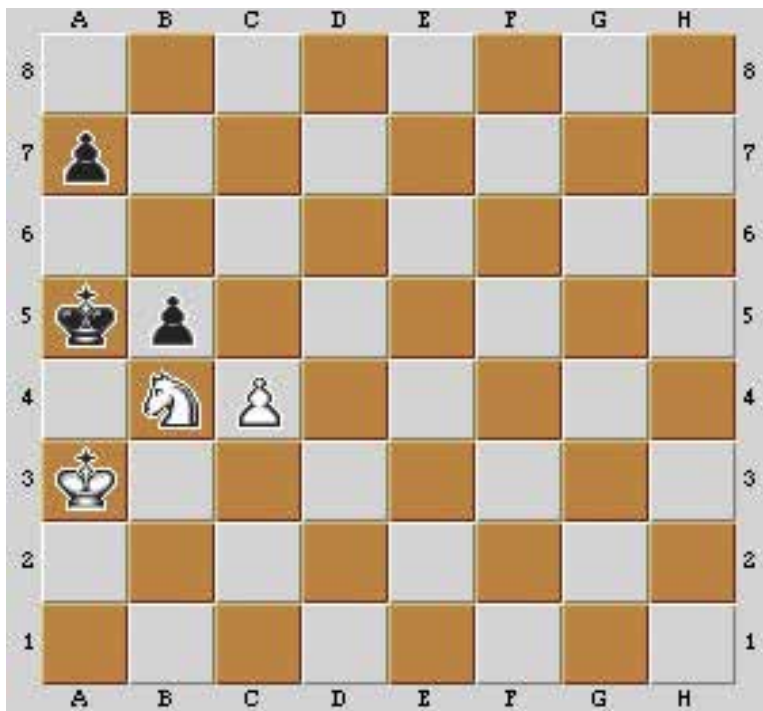
Versate su un piatto di portata e lasciate raffreddare. Come la caponata classica anche questa va gustata fredda.

Il Bianco deve dare scacco matto al Re nero.

Qual è la sequenza di mosse vincenti?

a cura dell'Associazione Arcadia di Partanna

(la soluzione sarà pubblicata nel numero di maggio di Kleos)



La soluzione del quesito del n.3 di marzo di Kleos è **h8=C+matto**

Musica



Le 10 canzoni più programmate dall'11 marzo al 14 aprile 2021

RCV CHART

a cura di **Salvo Li Vigni**

- 01 REGARD - Ride it
- 02 IMAGINE DRAGON - Follow you
- 03 JUSTINE BIBER - Peaches
- 04 WHEE IN - Water color
- 05 BRUNO MARS - Leave the door open
- 06 RITON - Friday
- 07 JUSTINE WELLINGTON - Iko Iko
- 08 ED SHEERAN - Afterglow
- 09 ATB - Your love
- 10 PURPLE DISCO MACHINE - Fireworks

ITALIA CHART

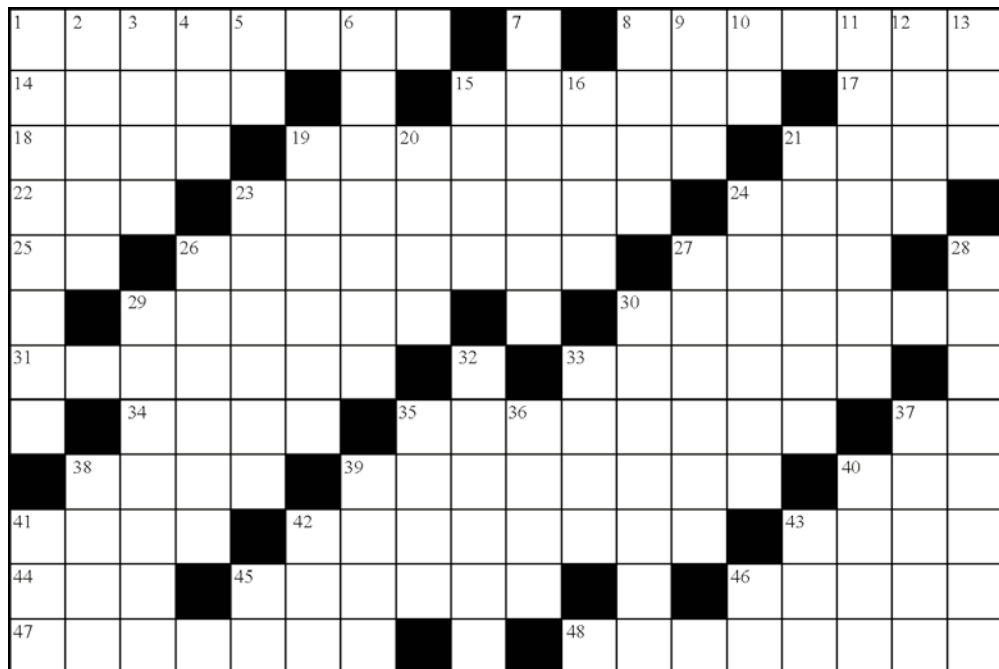
a cura della redazione di RCV Radio Network

1. COLAPESCE - Musica leggerissima
2. ALESSANDRA AMOROSO - Sorriso grande
3. MADAME - Voce
4. DADDY - 0 Passi
5. SANGIOVANNI - Lady
6. FRED DE PALMA - Ti raggiungerò
7. IRAMA - La genesi del tuo cuore
8. AKA 7EVEN - Mi manchi
9. FRANCESCA MICHIELIN E FEDEZ - Chiamami per nome
10. COMA_COSE - Fiamme negli occhi

Qualche passatempo tra una lettura e l'altra

(Lucio Bencivinni)

ORIZZONTALI: 1. Tipico frantoio siciliano - 8. Sistema meccanico per sollevare pesi - 14. Il percorso seguito da una nave - 15. Città del Pakistan - 17. Fiume della Francia - 18. Fibra tessile usata per fare cordami e sacchi da imballaggio - 19. Studioso della civiltà cinese - 21. Abito maschile da cerimonia - 22. Edoardo attore italiano - 23. Portatore del cero in alcune feste religiose e folcloristiche - 24. Nome di diverse unità monetarie di origine spagnola - 25. Si contrappone a off - 26. Fiera di videogiochi che si tiene ogni anno in Germania - 27. Fatto in inglese - 29. Macchina che imita l'aspetto e i movimenti dell'uomo o degli animali - 30. Nel pugilato è il pugno sferrato a braccio teso - 31. Stato del Vicino Oriente - 33. È usato come unità di misura nel settore petrolifero - 34. Breve viaggio di piacere o a scopo turistico - 35. Monumento tipico dell'antico Egitto - 37. Scala del modellismo ferroviario - 38. Recipienti utilizzati per la fermentazione dell'uva e la conservazione del vino - 39. Crema dolce e spumosa a base di tuorli d'uovo, zucchero e vino liquoroso - 40. Articolo tedesco - 41. Ciascuno degli spicchi delle volte a crociera - 42. Personaggio dell'Odissea, figlio di Ulisse e di Penelope - 43. Automobile per il trasporto pubblico di passeggeri - 44. Innovazione Apprendimento Lavoro - 45. Presso gli antichi Greci era chi teneva orazioni e insegnava l'eloquenza - 46. Strumento musicale indiano - 47. Comune della provincia di Cosenza - 48. Decenti, dignitose.



VERTICALI: 1. Gruppo di tre opere dello stesso autore e strettamente connesse tra loro - 2. Città della Francia - 3. Ciascuna delle parti di un'opera teatrale - 4. Presidio Territoriale di Assistenza - 5. Palermo - 6. Antica nave da guerra a tre ordini di remi - 7. Locale pubblico adibito alla consumazione di alcolici, tipico del far west - 8. Tipo di ballo collettivo che si pratica abitualmente durante i concerti punk - 9. Era una industria rumena di autoveicoli fuoristrada - 10. Nota musicale - 11. È stato un generale bizantino - 12. Forma di saluto amichevole - 13. Opera Nazionale Combattenti - 15. Software per generare grandi quantità di traffico di rete - 16. Attore britannico interprete dell'anziano hobbit Bilbo Baggins - 19. Prodotto della macinazione del grano duro - 20. Agenzia governativa statunitense responsabile del programma spaziale - 21. Dedito, devoto - 23. I lati di un triangolo rettangolo che formano l'angolo retto - 24. Figura della mitologia greca, figlio di Priamo - 26. Fodero per armi da taglio - 27. Dispositivo di uno strumento ottico con cui si inquadra ciò che si osserva - 28. Stare in ozio - 29. Roccia sedimentaria facilmente lavorabile - 30. È famoso per una spada che gli pendeva sulla sua testa - 32. Ruolo di gioco nel calcio e nella pallavolo - 33. Insenatura marina - 35. Ognuno dei due elementi verticali che reggono la traversa di una porta di calcio - 36. Elemento chimico di simbolo Cu - 37. Stato federato degli Stati Uniti d'America - 38. Gruppo di persone che collaborano nella stessa attività - 39. L'ultima lettera dell'alfabeto italiano - 40. Qualunque informazione rappresentata in modo da poter essere trattata da un calcolatore - 41. Strada cittadina - 42. Rete di treni internazionali - 43. Grande camion che trasporta merci da uno stato all'altro - 45. Iniziali della regista Torre - 46. Sondrio.

Musica

FRED DE PALMA – Ti raggiungerò

di Salvo Li Vigni

Cari lettori kleossiani, il profumo della bella stagione è già percepibile e Federico Palana, in arte Fred De Palma, è sempre pronto a lanciare qualcosa che ci faccia (speriamo bene) ballare e che ci accompagni durante tutta l'estate. Negli ultimi anni è riuscito a scalare tutte le classifiche in Italia e all'estero, confermandosi come uno degli artisti più apprezzati del momento. In particolare il singolo "Una volta ancora" ha conquistato il mercato italiano e spagnolo grazie anche alla fortunata collaborazione con Ana Mena. Per l'estate 2020 ha invece duettato con Anitta in "Paloma". Quest'anno invece lancia "Ti raggiungerò", brano che segna l'inizio di una collaborazione commerciale tra l'artista e la compagnia telefonica WindTre ed appena uscito sul mercato, anticipa l'uscita dell'album, giusto seguito ad "Uebe" del 2019, certificato in men che non si dica disco di platino. L'artista racconta la storia di due persone che cercano di non perdersi



nel paesaggio urbano e della loro voglia di incontrarsi e di vivere insieme il sentimento che li lega.

Alimentazione e rischio cardio-metabolico

Nella faretra di un professionista della nutrizione tante sono le frecce a disposizione. A seconda delle esigenze fisio/patologiche del paziente specifico si sceglie di strutturare un protocollo che possa, non solo fornire soluzioni nel breve periodo, ma anche dare garanzie di sostenibilità nel medio-lungo periodo, cercando di infondere fiducia e mostrando che, spesso, la soluzione o l'alleviamento di alcuni sintomi può passare da semplici modifiche dello stile di vita.

In questa occasione voglio soffermarmi sulla nutrizione mirata al miglioramento dei parametri cardio-metabolici, con considerazioni che descriveranno il problema sia per i soggetti con patologie conclamate ma, anche, con una visione preventiva, con informazioni utili per chi accusa le prime avvisaglie dai classici esami del sangue.

Mentre ormai è confermato, da molteplici studi dei tanti gruppi di studio nel mondo, che qualsiasi approccio ipocalorico (dieta che fornisce meno energie rispetto a quelle che ci servono giornalmente/settimanalmente) garantisce simili perdite di peso nel breve-medio periodo, sia esso un approccio a basso contenuto di carboidrati, ad alto contenuto di proteine o a basso contenuto di grassi, diversa risulta essere invece la regolazione dei parametri cardio-metabolici riscontrata nel medio-lungo periodo, a seconda di come si dosano i macronutrienti (carboidrati, proteine e grassi) nella dieta.

In linea generale, un'alimentazione che tenga sotto controllo sia l'indice glicemico che il carico glicemico sembra essere indispensabile, nel medio-lungo periodo, per un recupero da condi-

zioni di resistenza insulinica, sia nel caso di soggetti patologici (diabete di tipo II) sia in soggetti fisiologici nei quali, però, alcuni "campanelli d'allarme" risultino già evidenti dalla valutazione di generici esami del sangue, con alterazione del metabolismo dei carboidrati evidenziato da parametri cardio-metabolici che spesso, erroneamente ai più, lasciano presumere un'alterazione del metabolismo dei lipidi.

E mentre nei soggetti patologici, in cui il diabete di tipo II è ormai chiaro e conclamato, tali parametri consolidano ciò che già si conosceva, in ottica preventiva invece, nei soggetti "sani" che, ad esempio, mostrano concomitanza di parametri come glicemia a digiuno oltre i 100 mg/dl, ipercolesterolemia totale, colesterolo HDL basso ed ipertrigliceridemia, ci si ritrova di fronte ad un'alterazione del metabolismo con rischi cardiovascolari per elevate concentrazioni di colesterolo, trigliceridi e lipoproteine circolanti nel sangue in cui, però, la causa primaria dell'alterazione non sono direttamente colesterolo e trigliceridi ma soprattutto i carboidrati, con alterazione del metabolismo degli zuccheri che può essere causata da molteplici aspetti della gestione della propria alimentazione come, ad esempio, l'eccessivo consumo giornaliero di carboidrati o un errato consumo dei carboidrati durante o lontano dai pasti.

In entrambi i casi, sia per il soggetto diabetico che per il soggetto "sano" con i primi campanelli d'allarme di deriva verso la dislipidemia diabetica, l'impostazione di protocolli nutrizionali in grado di puntare verso il normopeso (nel breve-medio periodo) e verso un'alimentazione che tenga a bada indice e carico glicemico (nel medio-lungo periodo), può essere la soluzione, spesso insperata, per ridurre i rischi cardio-metabolici e prospettarsi salute futura.

Dr. Davide Traina
Biologo Nutrizionista

SEGUITE IL
QUOTIDIANO
ONLINE



www.giornalekleos.it

OGGI IL RISPARMIO VALE PIU' DEL LUSO

upim

Via Nicolò Tortorici - PARTANNA (TP)

Reparti: Uomo, Donna, Accessori, Bambino, Casa, Intimo Donna

Orari: **lun-sab** 8:00 - 20:30; **domenica** 9:00 - 13:00; 16,30 - 20:00

L'upim si trova all'interno del



Numeri utili

Professionisti, titolari di negozi, bar, aziende, ecc. che volessero vedere inseriti su Kleos i dati della loro attività possono telefonare al **339 8168521**

ATTREZZATURE PER L'AGRICOLTURA

Cevema, via Cialona sn. - Partanna
tel/fax 0924 921790 cell. 327 6829139
e-mail: cevema@libero.it

AUTOSCUOLE

Autoscuola Nastasi di Nastasi Michele, sede di Partanna via F. Turati n.28 - cell. 329 8995062 - Patenti per tutte le categorie. Corsi di formazione professionali CQC e per Attrezzature da lavoro.

CENTRI BENESSERE

Centro Benessere Solaria, via P. Matarella n.19 - Partanna. Tel 0924 534037 cell. 3292073824. E-mail: solaria.centrobenesser@gmail.com

COMMERCIALISTI

Dott. Vito Amato - Via Genova n. 72 - Partanna - cell. 348 7747537.

FARMACIE

Farmacia Rosalba Ciulla - Via Roma n.149 - Partanna tel. 0924 87363
Farmacia Rosanna Dia - Via V. Emanuele n. 75 - Partanna tel. 0924 49151.
Farmacia Galante Antonino - Via La Masa n. 79 - Partanna tel. 0924 49430.
Farmacia Rotolo - Via A. Gramsci n. 26 - Partanna tel. 0924 49297.
Farmacia Rotolo - Via Garibaldi n. 28 - Partanna tel. 0924 534354.

Agrigento

Agrigento: Bisogna far ripartire il Parco dei Monti Sicani

di Enzo Minio

U rge istituire al più presto per la terza volta il Parco dei Monti Sicani, l'area forestale, ubicata a cavallo tra le province di Agrigento e Palermo, il terzo polmone verde della Sicilia, dopo i Parchi dei Nebrodi e dell'Etna. Ha una superficie di quasi 44 mila ettari e comprende 4 riserve naturaliste già esistenti "Monte Cammarata", "Monti di Palazzo Adriano e Valle del Sosio", "Monte Carcaci" e "Monte Genuardo e Santa Maria del Bosco", con 15 siti di importanza comunitaria. Lo vuole la Regione Siciliana e lo vogliono le popolazioni e le amministrazioni civiche agrigentine e palermitane che vedono un'occasione preziosa per incrementare turismo ed economia.

Ripartirà da zero, dopo tre anni di stasi, il Parco dei Monti Sicani che interessa le aree montane di 12 comuni, 6 agrigentini e 6 palermitani. L'impegno è dell'assessore a Territorio ed Ambiente Totò Cordaro che in un recente vertice a Palermo ha incontrato i sindaci dei 12 comuni e le associazioni ambientaliste, il "Comitato Promotore del Parco dei Monti Sicani" per accogliere la proposta di nuova istituzione avanzata dai consigli comunali di Bivona,

Burgio, Cammarata, Castronovo di Sicilia, Chiusa Sclafani, Contessa Entellina, Giuliana, Palazzo Adriano, Prizzi, Sambuca di Sicilia, San Giovanni Gemini e Santo Stefano di Quisquina.

Il lavoro più urgente che bisognerà fare sarà quello di procedere alla perimetrazione dell'area del parco, per concludere l'iter istitutivo e creare nuove opportunità di sviluppo e valorizzazione del territorio. È stata appunto la perimetrazione dei territori comunali a far saltare per due volte il decreto di istituzione con dei ricorsi al Tar presentati da cittadini, proprietari ed aziende che insistono sulla vasta area.

Su questa nuova ripartenza stanno puntando soprattutto i sindaci agrigentini, Matinella di Burgio, Cacciatore di Santo Stefano Quisquina, Cinà di Bivona, Mangiapane di Cammarata, Panepinto di San Giovanni Gemini e Ciaccio di Sambuca di Sicilia i quali precisano che "il parco



sarà occasione per puntare su turismo, natura, ambiente, trekking, occasione di economia per tutto il territorio dei comuni montani".

Il parco, che ha avuto un iter lunghissimo, vissuto tra alterne e complesse vicende di istituzioni e di bocciature, è stato istituito due volte, nel 2014 e nel 2018, e per due volte è stato bocciato dal Tar per via della perimetrazione che è stata impugnata per la presenza delle cave e delle aziende agricole e zootecniche, presistenti che danno lavoro ed attività economiche.

OTTICAGRASSA

SPECIALISTI NELLA CURA DEI TUOI OCCHI

*occhiali da vista - occhiali da sole - occhiali progressivi
occhiali per ufficio - lenti a contatto - lenti protettive per la luce BLU*

Via Antonio Gramsci, 44 (zona Camarro) - PARTANNA (TP)

0924 051268 - 351 6132777



DAL 1916

ASARO®

PARTANNA

*Maestri Oleari
dal 1916*



www.asaro.com